

Report about the conditions in the open dog shelter in Kryoneri

My name is Laura Crapa and I have been a volunteer in the dog shelter of Krioneri for 3 months from end of October to end of January. I was there to help but I was only contributing to make the situation worse and to help the municipality to invest as less resources as possible to help these dogs. This is one of the reasons I decided to leave earlier than I should and why I accepted to write this report.

I am writing this tribute to tell what I have seen. I want to underline right from the beginning that this is not an attack on people working for and with the shelter, it is an attack on the lack of resources and efforts invested by the municipality to make sure these dogs live in decent conditions and the people who work with them can offer them the best treatment.

Routine

We go to the shelter from Monday to Friday. Saturday the dogs do not get any food or contact. Noone goes there. Sunday only Z goes to feed the dogs alone. We arrive at the shelter around 9.

The shelter contains around 200 dogs placed in 12 different fences.

- Front fence: contains weak, old, new, young, sick dogs. This fence should actually be empty because it is thought to be the space to welcome visitors or people who would like to adopt dogs. Because there is not enough space in the shelter we also put dogs there.
- Left 1: contains big dogs with some female dogs who get bullied by the others but there is no other fence to put them in
- Left 2: around 15m² contains very small puppies (around 12) with 1 mother
- Left 3: around 30 m² contains young dogs who are born in the shelter but already grew big, the fence is too small for the amount of dogs of this size. They live in their poop and there are not enough houses for all of the dogs so they sit on the roofs of the houses. There is no grass and when it rains they are covered in « poop mud ».
- Left 4: around 30 m² contains big puppies
- Left 5: contains very big dogs, some workers do not want to go in this fence because they are afraid. However the dogs are very friendly with humans and among each other.
- Right 1: very big fence with lots of running space. Also the fence with the most houses and the dogs on the chain. In the summer the bushes are so dense that when the dogs get into them during a fight it is impossible to take them out of there.
- Right 2: Poli's fence: Poli is a staff mix male who cannot live with other males so that he is in this fence with only other females
- Right 3: contains a mix of middle big dogs. In the beginning there were only 4 black and white dogs who are afraid of humans. They have been mixed with Guronaki and some other dogs who were in the front fence to make space in the front.
- Right 4 & 5: These fences cannot be used because there are too many holes in the fence and the dogs contained in them always get free. We tried to fix them but we do not have the material we need so we do it with the DIY solutions we can find. It is not always efficient. "
- Upper fence: Contains also very big dogs who almost never see humans because they get fed for 5 minutes and then they are alone. They are very

friendly but isolated from the rest of the shelter. The person who feeds them has many other tasks to accomplish and often only feeds them over the fence. This means he does not open the door and throws the food over the fence. The water can be filled from outside and their water container is never cleaned.

There are 3 official people working at the shelter in my knowledge. W, Y and Z. W is in charge of taking care of the dogs. There are around 200 dogs. We were 2 volunteers helping W to do the daily routine tasks:

- Feeding the dogs
- Cleaning the buckets and bathtubs for water from seaweed and dirt and fill them
- Clean up poop
- Check the fences for wholes or damages

When we are 3 people we finish the feeding and water part around 10:30. Then we can start cleaning. Some parts do not get cleaned because they are apparently big enough and do not need cleaning as they say. Other parts need cleaning every 2-3 days. If there are no volunteers, the fences do not get cleaned and the workers leave as soon as they finish feeding.

Y and Z are responsible for outdoor tasks like picking up dogs from the streets when people call, bring and pick up dogs from the vet, transfer dogs to or from kynokomio, so they do not have time to help for daily routine tasks in the shelter. They only feed the very upper fence when they arrive at 9 and then they need to leave for their duties.

If there are no volunteers W needs to do all of these tasks on her own.

We finish work around 12.

If the volunteers are not there the water buckets are not cleaned regularly because there is no time and the dogs drink dirty water which can make them sick.

Water

The water buckets we use for the dogs are buckets we take from the trash of various farms. There are no buckets furnished by the municipality. The big water containers are either old bathtubs or plastic barrels cut in half. They can contain a lot of water but the water gets dirty very fast. The big containers are emptied maybe every 2-3 months if the volunteers don't do it more often. This is because there is not enough time and people to do it.

In the winter the hoses are frozen and no water is running in the shelter. In these cases we need to hope for the hoses to defrost before we leave otherwise the dogs do not get fresh water. In January I went to buy 22 6packs of water to fill the buckets because the hoses were frozen for 3 days already and the weekend was on so the dogs would not have gotten any water until monday if the hoses were defrosted on monday. So I went to buy water for the dogs and filled their buckets with it. 1 buckets contains 1 6pack of water.



Chains

When I arrived we had around 10-15 dogs on a chain.

First week of January 2024, we get told that a new law passed and that we are not allowed to have any dogs on the chain. We do it gradually because some dogs are on the chain because they are aggressive towards other dogs. When we free Pano, he immediately attacks another dog called Max and drags him over 500m by the skin of his collar. We chase them and free Max. As soon as we get Pano he gets chained again. 2 days later Pano is taken away to go to Kynokomio together with Charlie. His paw does not get checked but he is not trusted to be off the chain so he needs to be in a cage.

In the weekend of 4th January I was not working and I was away. I get a message from the other volunteer saying that Picasso, an old Labrador mix who was on the chain and freed the day before, got killed.

The other dogs that were on a chain didn't do any problem when we freed them. I don't know how the things are today.

Some dogs are still on the chain like Rambo, Black and Rocky. They are too dangerous to let out and there is no space in the Kinokomio for them so they need to stay chained. Rambo is also injured and it is apparently for his safety that he is chained.





Puppies die

Many puppies die in the shelter. Actually the chances for a puppy to survive in the shelter are very low. These are the words of the vet and my experience has confirmed it. Puppies die of sickness, mostly of Typho. We have no isolation space so when new puppies arrive they can contaminate the existing puppies who are still too young to get vaccinated. They can also die of parvovirus. It is very difficult to prevent these conditions especially because the shelter is too limited in space and the puppies live in the dirt which is the best environment for them to get sick. I saw around 20-30 puppies die in the time I was there.



Puppies also get killed. One puppy litter was very very small, only bigger than a hand. They were in the upper fence with their mother and all the other big dogs. We had no other space to put them and the mother was very difficult to catch, so they stayed in this fence. One Sunday I go to feed with Z and when I go to check on the babies 2 of them were dead and covered in blood. They had been bitten to death by another big dog. The mother had scratches so we concluded she tried to defend her babies and was not the one who killed them. We still had no other space to put them and left the other babies there even if we would have liked to move them, the mother was still very difficult to catch. The next day, all the babies were dead. They all had been killed by another big dog.

Some days later I go in the in the fence Left 2 and I realise that there is a dead puppy on the floor. In the beginning I thought he died of sickness but then I see that he bleeds and that he has bite marks all over his body. The wholes are big. This fence contains only very small puppies with very small teeth and one mother which was not the mother of this puppy. I conclude she killed the puppy. I decide to move her immediately, but the puppy is already dead.



Sick dogs die sick or injured

One of them is named Charlie. Charlie had a very swollen back paw and I asked why he is like this and what we can do to help him. I have been told that Charlie has had his paw like this since he arrived in the shelter. He might have had a car accident and they "tried" to help him but the foot is not healing. They say Charlie is aggressive and this is why he needs to be on the chain. I have personally not seen Charlie been aggressive and I was not in the shelter when Charlie arrived. Because first days and first contacts are the most difficult ones. However, I must say that if a dog is wounded he knows he will be vulnerable if other dogs come near him. If he had been aggressive towards other dogs, this might be the reason and he should have gotten better treatment to heal his paw.



Mara was already very thin when I arrived in the shelter in october 2023 (right picture). In december 2023 (left picture) she died. She had almost no red bloodcells left and she was too weak to take any treatment.



Rambo: Rambo was and is still chained. Rambo has been injured in a car accident an hips since his operation. His wound has not healed correctly and he does not walk on his injured paw. When I arrived his wound was oped and looked bad. When I left it looked the same or worse. 2 weeks before I left I urged W to do something about him because I think he is suffering and this might be the reason he might be agresive with other dogs. I think he needs another operation. He goes to the vet and comes back the same day. The vet orders he needs to take pills for 10 days and be in the « clinic » for this time. After this time he goes back to his chains.



Also dogs get injured in the shelter, because of fights or because of the fences that are in bad shape.

Unknown reason



Fight



Vet

The municipality works with a vet that I will call Dr X. Dr X does his best when we bring a dog in. Puppies in bad shape get an immediate transfusion and get kept in. He practices lots of sterilisations to try and minimise the problem of stray dogs. Dr X also explains me lots of things to know to help the dogs better, i.e. when to bring a puppy to avoid to be too late for the treatment, which symptoms to look when a dog is sick, how to help when I am in the shelter and a dog is wounded etc.

At the end of the year I have some sick puppies to bring to the vet. They do not eat, are very weak, do not play and there is poop with blood and slime in the fence. This is sign of Typho or of Parvovirus. Both can be deadly for the puppy if caught too late. I get told by W that we cannot bring any more dogs until next year. It is around the 20th of december. I understand it is a matter of money and I offer to pay for the treatment of the dogs. We can bring them.

On time during a discussion Dr X explains me that the municipality owns him over 11000€. That's a lot of money. I know that he does his best and he cannot take dogs in from the shelter, even more if he doesn't get paid. If his clinic doesn't survive financially the shelter loses its vet. Sometimes I thought he could have kept the dogs longer in the clinic. If it was a private animal he would probably have done it. However because it is a dog from the shelter and he probably already gets less money for their treatment he cannot afford it, which I also understand. The municipality needs to pay him for his services and for him to be able to still give this services.

Isolation, medication, female isolation

Dr X has explained to me that when new dogs arrive in the shelter they should first get isolated for 1 week at least. To check if it has any condition, sickness or anything else that needs to be treated or could be contagious. This is especially true for puppies because they cannot get their vaccine shot right when they arrive. If they have any condition the vaccine would only make it worse. So when new puppies arrive, which happens often, they should get isolated for about a week to see if they are healthy. If they are they can get vaccinated and join the rest of the puppies.

We do not have an isolation room in the shelter.

Puppies get thrown together right away and will often spread viruses to the other puppies. Some puppies are too young to get vaccinated so they are particularly vulnerable to catch any viruses or parasites. They should get mixed with new puppies who could bring sicknesses with them.

We mix any puppies together because we do not have the space to isolate them.

When a dog is sick or injured he needs to be isolated in a smaller medication fence for him to heal faster and be protected from other stronger dogs in his weaker position.

The medication space we have in the shelter measures 2m² and is very small and built together with whatever resources could have been found so it is not really adapted. It contains one dog house and can only contain one dog. However one mother with her 9 puppies has been kept in there for almost 3 weeks because we had no other space for them.

When new females arrive they should be isolated before they get sterilised to avoid to get pregnant females in the shelter. We do not have enough space to isolate the new females.



The « clinic »

Fundraise

Since I realised that money is problem in the shelter I decided to raise money for the shelter. I managed to collect 1100€ for the shelter from friends and family and other people who want to help the dogs.

This money has been used for:

- 200€ pig catcher (dog catcher)
- 220€ cooling spray and antiparasite spray
- 200€ chip scanner for the shelter
- 200€ vet costs
- 200€ adoption costs
- 80€ Material: Reek, Pliers, Nails, ... / Water, Food

Hazardous terrain

The shelter has been built together bit by bit. There are lots of wooden pieces with nails in them on the floor everywhere in the shelter. There are some “storage spaces” where some hazardous stuff is kept and the dogs have direct access to it.

The fences and doors are built together with whatever material could have been found. The doors do not have real closing systems



and are closed with wire knots which sometimes break. It happens often that a fence door opens and all the dogs mix. When we arrive in the morning we need to see if there are injured dogs because often if they mix, they fight and then we need to catch them to put them in the right fence again.

Most fences are too small and not adapted to the dogs, often the dogs make holes in the fences and they get only fixed briefly because there are not more possibilities.



Other

- The people who work in the shelter should be trained to work with dogs. They should be taught how to catch them without traumatizing them. T
- here should be people working with the dogs to socialize them.
- There should be more effort in the adoption campaign of the municipality. The people should know about this shelter and know that these dogs look for families.
- The vehicles used by the people of the shelter are not adapted to the transportation of the dogs. Puppies need smaller cages, bigger dogs need bigger cages but the cages in the car are always the same. Here are the closing systems are mostly not working and we improvise with wires to keep the cage closed.

Conclusion

The people working in the shelter do what they can with the resources they have. The resources are not enough so they cannot work correctly. The dogs end up in bad conditions and on top of that because no effort is done in the direction of adoption, the dogs die in the shelter, either from a fight, sickness or age. Social media manager is a job and could also promote the modernness of the municipality if it would advertise adoption for the dogs. The municipality should invest more to hire more people to work correctly in the shelter and clean regularly and also to train those people to know how to work with the

dogs. The municipality is taking advantage of the volunteers. I suspect a collaboration with the volunteer organisation which would allow the municipality not to hire any more workers and to rely on volunteers. W told me that when there are no volunteers, she is alone to do all the work. This cannot be. Volunteers should be a help but they should not be the main workers of the shelters. There should be trained people to accompany them and teach them, but also for the dogs to have people who are always there and whom they can rely.

At the moment the dogs live in bad conditions, do not get adopted and there is not enough money to pay for all the costs which are veterinarian, food, material for the fences and investment in adoption also abroad if possible. Something needs to change and it is in the responsibility of the municipality of Kavala to do something about it. The dogs deserve it and the people paying taxes and wanting the dogs to be in good conditions too!

ΧΑΪΓΚΕΛ Χ. ΚΛΑΟΥΝΤΙΑ
Πτυχιούχος Διερμηνέας
& Διερμηνείας του Ιονίου Πανεπιστημίου
Αρ. Πτυχίου: 9 / Αρ. Πρωτ.: 682/15.12
Βενιζέλου 33, Καβάλα, ΑΦΜ 04636



Αναφορά για τις συνθήκες στο ανοιχτό καταφύγιο σκύλων στο Κρουονέρι

Ονομάζομαι Laura Crapa (Λάουρα Κράπα) και ήμουν εθελόντρια στο καταφύγιο σκύλων στο Κρουονέρι για 3 μήνες από τα τέλη Οκτωβρίου έως τα τέλη Ιανουαρίου. Ήμουν εκεί για να βοηθήσω, αλλά το μόνο που έκανα ήταν να χειροτερεύω την κατάσταση και να βοηθώ τον Δήμο να επενδύσει όσο το δυνατόν λιγότερους πόρους για να βοηθήσει αυτά τα σκυλιά. Αυτός είναι ένας από τους λόγους για τους οποίους αποφάσισα να φύγω νωρίτερα από ό,τι θα έπρεπε και για τους οποίους δέχτηκα να γράψω αυτή την αναφορά.

Γράφω την παρούσα για να αναφέρω τι έχω δει. Θέλω να ξεκαθαρίσω από την αρχή ότι η παρούσα δεν αποτελεί επίθεση στους ανθρώπους που εργάζονται για το καταφύγιο και με αυτό, αλλά επίθεση στην έλλειψη πόρων και προσπαθειών από πλευράς του Δήμου, για να διασφαλίσει ότι αυτά τα σκυλιά ζουν σε αξιοπρεπείς συνθήκες και ότι οι άνθρωποι που εργάζονται μαζί τους μπορούν να τους προσφέρουν την καλύτερη δυνατή φροντίδα.

Ρουτίνα

Πηγαίναμε στο καταφύγιο από Δευτέρα έως Παρασκευή. Το Σάββατο τα σκυλιά δεν λαμβάνουν καμία τροφή και δεν έρχονται σε επαφή με κανέναν. Κανείς δεν πηγαίνει εκεί. Την Κυριακή πηγαίνει μόνο ο Ζ να ταΐσει τα σκυλιά μόνος του. Φτάνουμε στο καταφύγιο γύρω στις 9.

Στο καταφύγιο υπάρχουν περίπου 200 σκυλιά τοποθετημένα σε 12 διαφορετικές περιφράξεις.

Μπροστινή περίφραξη: περιέχει αδύναμα, γέρικα, νέα, νεαρά, άρρωστα σκυλιά. Αυτή η περίφραξη στην πραγματικότητα θα έπρεπε να είναι άδεια, επειδή θεωρείται ότι είναι ο χώρος για να υποδεχτεί επισκέπτες ή ανθρώπους που θα ήθελαν να υιοθετήσουν σκύλους. Επειδή δεν υπάρχει αρκετός χώρος στο καταφύγιο, τοποθετούνται και εκεί σκυλιά.

- Αριστερά 1: με μεγάλα σκυλιά και μερικά θηλυκά σκυλιά που εκφοβίζονται από τα άλλα, αλλά δεν υπάρχει άλλη περίφραξη για να τοποθετηθούν
- Αριστερά 2: περίπου 15 τ.μ., με πολύ μικρά κουτάβια (περίπου 12) με 1 μητέρα
- Αριστερά 3: περίπου 30 τ.μ., με νεαρά σκυλιά που γεννήθηκαν στο καταφύγιο αλλά έχουν ήδη μεγαλώσει, η περίφραξη είναι πολύ μικρή για την ποσότητα των σκύλων αυτού του μεγέθους. Ζουν μέσα στα περιττώματά τους και δεν υπάρχουν αρκετά σπιτάκια για όλα τα σκυλιά, οπότε κάθονται στις στέγες από αυτά. Δεν υπάρχει γρασίδι και όταν βρέχει καλύπτονται από «λάσπη περιττωμάτων».
- Αριστερά 4: περίπου 30 τ.μ., με μεγάλα κουτάβια
- Αριστερά 5: με πολύ μεγάλα σκυλιά, ορισμένοι εργαζόμενοι δεν θέλουν να μπουκωθούν σε αυτήν την περίφραξη επειδή φοβούνται. Ωστόσο, τα σκυλιά είναι πολύ φιλικά με τους ανθρώπους και μεταξύ τους.
- Δεξιά 1: πολύ μεγάλη περίφραξη με πολύ χώρο για τρέξιμο. Επίσης, η περίφραξη με τα περισσότερα σπιτάκια και τα αλυσοδεμένα σκυλιά. Το καλοκαίρι οι θάμνοι είναι τόσο πυκνοί που όταν τα σκυλιά μπλέκονται σε αυτούς κατά τη διάρκεια ενός καβγά, είναι αδύνατο να τα βγάλουν από εκεί.
- Δεξιά 2: Η περίφραξη του Πόλυ: Ο Πόλυς είναι ένα ημίαιμο αρσενικό που δεν μπορεί να ζήσει με άλλα αρσενικά, με αποτέλεσμα να βρίσκεται σε αυτή τη περίφραξη μόνο με άλλα θηλυκά.
- Δεξιά 3: με ένα μείγμα μεσαίου μεγέθους σκύλων. Στην αρχή υπήρχαν μόνο 4 ασπρόμαυρα σκυλιά που φοβούνται τους ανθρώπους. Έχουν αναμιχθεί με το Γουρουνάκι και κάποια άλλα σκυλιά που ήταν στην μπροστινή περίφραξη για να κάνουν χώρο μπροστά.
- Δεξιά 4 & 5: Αυτές οι περιφράξεις δεν μπορούν να χρησιμοποιηθούν επειδή υπάρχουν πάρα πολλές τρύπες στην περίφραξη και τα σκυλιά σε αυτά συνέχεια το σκάνε. Προσπαθήσαμε να τις φτιάξουμε, αλλά δεν έχουμε τα απαιτούμενα υλικά, οπότε το κάνουμε με τις λύσεις που μπορούμε να βρούμε μόνοι μας. Αυτό δεν είναι πάντα αποτελεσματικό.
- Πάνω περίφραξη: Με επίσης πολύ μεγάλα σκυλιά που δεν βλέπουν σχεδόν ποτέ ανθρώπους επειδή ταΐζονται για 5 λεπτά και μετά μένουν μόνοι τους. Είναι πολύ φιλικά αλλά απομονωμένα από το υπόλοιπο καταφύγιο. Το άτομο που τα ταΐζει έχει πολλές άλλες εργασίες να διεκπεραιώσει και συχνά τα ταΐζει μόνο πάνω από τον φράχτη. Αυτό σημαίνει ότι δεν ανοίγει την πόρτα και πετάει το φαγητό πάνω από τον φράχτη. Το νερό μπορεί να το γεμίσει από έξω και το δοχείο του νερού δεν καθαρίζεται ποτέ.

Υπάρχουν 3 υπάλληλοι που εργάζονται στο καταφύγιο, από όσο γνωρίζω. Οι Χ, Ψ και Ω. Η Χ είναι υπεύθυνη για τη φροντίδα των σκύλων. Υπάρχουν περίπου 200 σκυλιά. Ήμασταν 2 εθελοντές που βοηθήσαμε την Χ να κάνει τις καθημερινές εργασίες ρουτίνας:

- Τάισμα των σκύλων
- Καθαρισμός των κουβάδων και των μπανιερών που χρησιμοποιούνται για να πίνουν νερό από φύκια και βρωμιά και το γέμισμά τους
- Καθάρισμα των περιττωμάτων
- Έλεγχος των περιφράξεων για τρύπες ή ζημιές

Όταν είμασταν 3 άτομα, τελειώναμε με το τάισμα και το νερό γύρω στις 10:30. Μετά ξεκινούσαμε με το καθάρισμα. Ορισμένα μέρη δεν καθαρίζονται επειδή είναι προφανώς αρκετά μεγάλα και δεν χρειάζονται καθάρισμα, όπως λένε. Άλλα μέρη χρειάζονται καθάρισμα κάθε 2-3 ημέρες. Εάν δεν υπάρχουν εθελοντές, οι περιφράξεις δεν καθαρίζονται και οι εργαζόμενοι φεύγουν μόλις τελειώσουν το τάισμα.

Ο Ψ και ο Ω είναι υπεύθυνοι για εξωτερικές εργασίες, όπως να μαζεύουν σκυλιά από τους δρόμους όταν τηλεφωνούν, να πηγαίνουν και να παραλαμβάνουν σκυλιά από τον κτηνίατρο, να μεταφέρουν σκυλιά από ή προς το κυνοκομείο, οπότε δεν έχουν χρόνο να βοηθήσουν στις καθημερινές εργασίες ρουτίνας στο καταφύγιο. Ταΐζουν μόνο την πιο πάνω περίφραξη όταν φτάνουν στις 9 και μετά πρέπει να φύγουν για τα καθήκοντά τους.

Εάν δεν υπάρχουν εθελοντές, η Χ πρέπει να κάνει όλες αυτές τις εργασίες μόνη της.

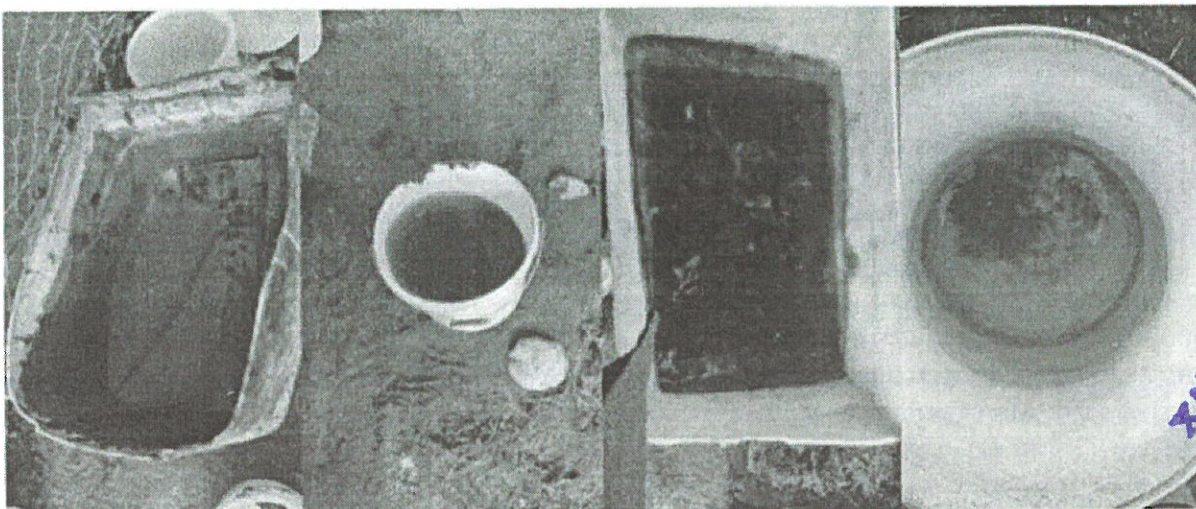
Τελειώναμε με τις εργασίες γύρω στις 12.

Εάν δεν υπάρχουν οι εθελοντές, τότε οι κουβάδες του νερού δεν καθαρίζονται τακτικά, επειδή δεν υπάρχει χρόνος και τα σκυλιά πίνουν βρώμικο νερό, που μπορεί να τα αρρωστήσει.

Νερό

Οι κουβάδες του νερού που χρησιμοποιούμε για τα σκυλιά είναι κουβάδες που παίρνουμε από τα σκουπίδια διαφόρων αγροκτημάτων. Δεν υπάρχουν κουβάδες που να παρέχονται από τον Δήμο. Τα μεγάλα δοχεία του νερού είναι είτε παλιές μπανιέρες είτε πλαστικά βαρέλια κομμένα στη μέση. Μπορούν να περιέχουν πολύ νερό, αλλά το νερό βρωμίζει πολύ γρήγορα. Τα μεγάλα δοχεία αδειάζονται ίσως κάθε 2-3 μήνες, αν δεν υπάρχουν εθελοντές να το κάνουν πιο συχνά. Αυτό οφείλεται στο γεγονός ότι δεν υπάρχει αρκετός χρόνος και άνθρωποι για να το κάνουν.

Το χειμώνα οι σωλήνες είναι παγωμένοι και δεν υπάρχει τρεχούμενο νερό στο καταφύγιο. Σε αυτές τις περιπτώσεις, πρέπει να ελπίζουμε ότι οι σωλήνες θα ξεπαγώσουν πριν φύγουμε, διαφορετικά τα σκυλιά δεν θα έχουν φρέσκο νερό. Τον Ιανουάριο πήγα να αγοράσω 22 6-άδες νερού για να γεμίσω τους κουβάδες, επειδή οι σωλήνες ήταν ήδη παγωμένοι για 3 ημέρες και ερχόταν Σαββατοκύριακο, οπότε τα σκυλιά δεν θα είχαν νερό μέχρι τη Δευτέρα, εάν οι σωλήνες θα ξεπαγώναν τη Δευτέρα. Πήγα λοιπόν να αγοράσω νερό για τα σκυλιά και γέμισα τους κουβάδες τους με αυτό. 1 κουβάς περιέχει 1 6-άδα νερών.



ΧΑΙΤΚΕΛ Χ. Ν.
Περιστασιακή
Τμήμα Κτηνιατρικής
Εργαστήριο



Αλυσίδες

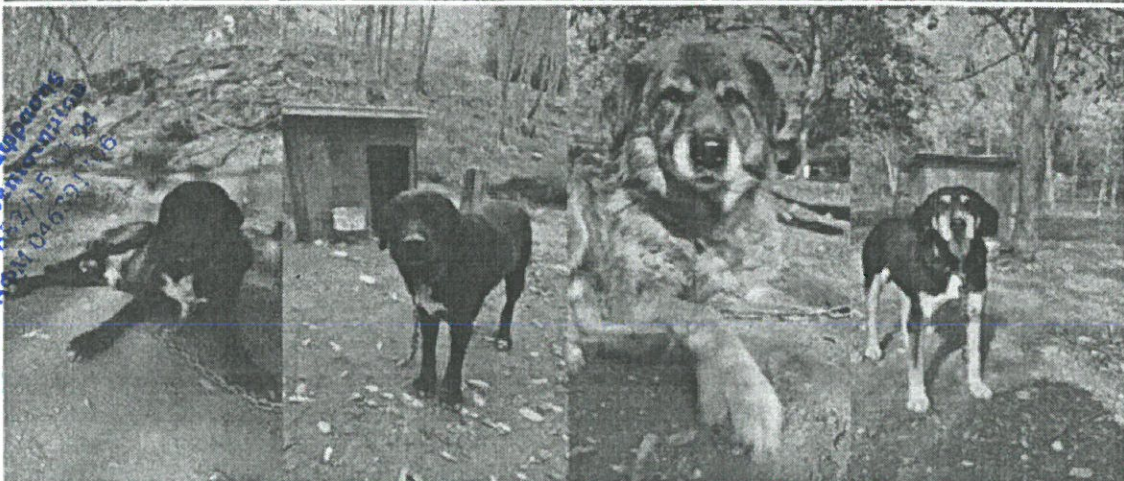
Όταν ήρθα στην αρχή είχαμε περίπου 10-15 σκυλιά σε αλυσίδα.

Την πρώτη εβδομάδα του Ιανουαρίου του 2024, μας είπαν ότι ψηφίστηκε ένας νέος νόμος και ότι δεν επιτρέπεται να έχουμε σκύλους σε αλυσίδα. Το κάνουμε σταδιακά, επειδή ορισμένα σκυλιά ήταν δεμένα με αλυσίδα λόγω του ότι είναι επιθετικά προς άλλα σκυλιά. Όταν αφήσαμε τον Πάνο ελεύθερο, επιτέθηκε αμέσως σε έναν άλλο σκύλο ονόματι Μαξ και τον έσερνε για πάνω από 500 μέτρα από το κολάρο του. Τους κυνηγήσαμε και απελευθερώσαμε τον Μαξ. Μόλις πιάσουμε τον Πάνο, τον δέσαμε ξανά με την αλυσίδα. 2 ημέρες αργότερα ο Πάνος απομακρύνθηκε για το κυνοκομείο μαζί με τον Τσάρλι. Η πατούσα του δεν ελέγχεται, αλλά δεν είναι να τον εμπιστευτεί κανείς να τον αφήσει ελεύθερο, οπότε πρέπει να είναι σε κλουβί.

Το Σαββατοκύριακο της 4^{ης} Ιανουαρίου δεν εργαζόμουν και έλειπα. Έλαβα ένα μήνυμα από τον άλλο εθελοντή που λέει ότι ο Πικάσο, ένα γέρικο ημίαιμο Λαμπραντόρ που ήταν δεμένο σε αλυσίδα και είχε αφεθεί ελεύθερο την προηγούμενη μέρα, σκοτώθηκε.

Τα άλλα σκυλιά που ήταν αλυσοδομένα δεν δημιούργησαν κανένα πρόβλημα όταν τα αφήσαμε ελεύθερα. Δεν ξέρω πώς είναι τα πράγματα σήμερα.

Μερικά σκυλιά είναι ακόμα αλυσοδομένα, όπως ο Ράμπο, ο Μπλακ και ο Ρόκυ. Είναι πολύ επικίνδυνα για να αφεθούν ελεύθερα και δεν υπάρχει χώρος στο κυνοκομείο γι' αυτά, οπότε πρέπει να μείνουν αλυσοδομένα. Ο Ράμπο είναι επίσης τραυματισμένος, και προφανώς για την ασφάλειά του είναι αλυσοδομένος.

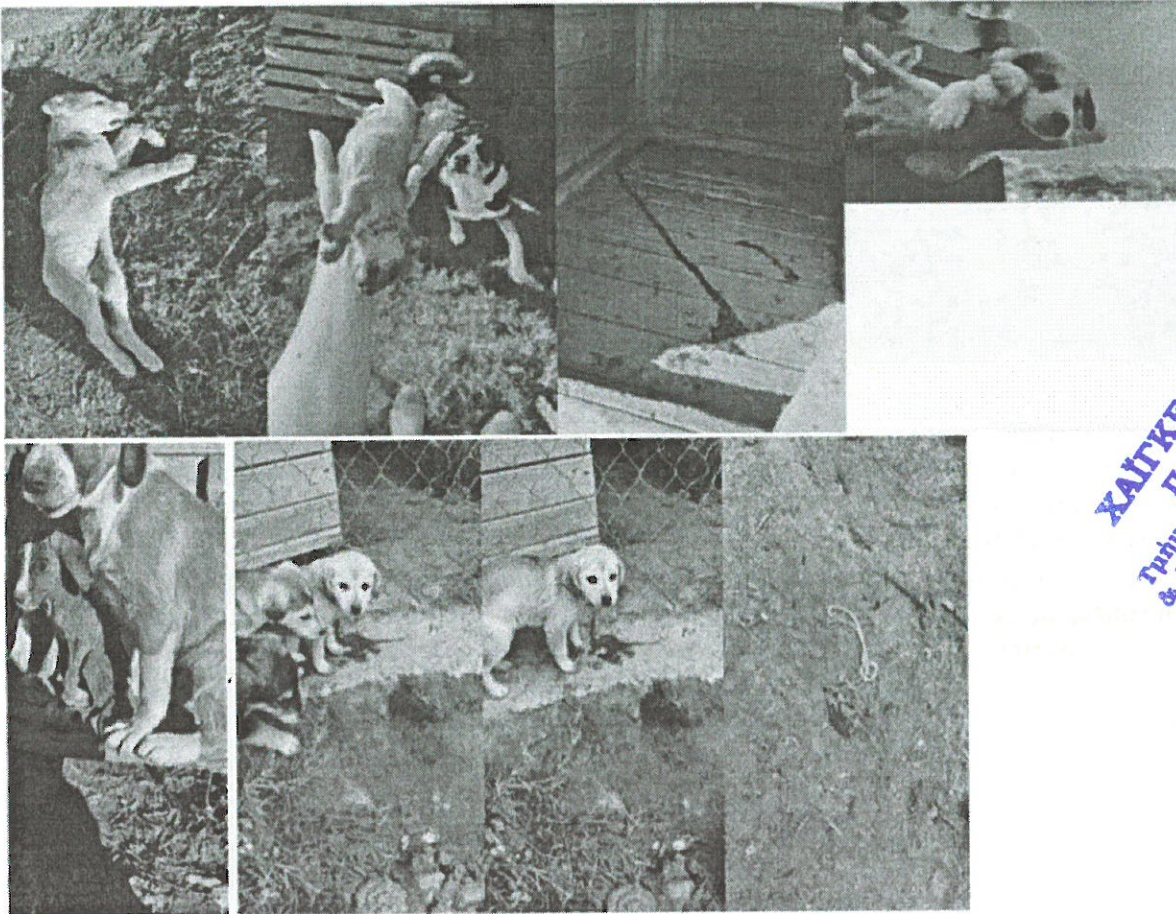


GlobalLingua
Μεταφραστικό Γραφείο
Κλαούντια Χαϊγκέλ
Τηλ: +30 2510831876
Email: info@globallingua.gr
www.globallingua.gr



Κουτάβια πεθαίνουν

Πολλά κουτάβια πεθαίνουν στο καταφύγιο. Στην πραγματικότητα, οι πιθανότητες να επιβιώσει ένα κουτάβι στο καταφύγιο είναι πολύ μικρές. Αυτά είναι τα λόγια του κτηνιάτρου και η εμπειρία μου το επιβεβαιώνει. Τα κουτάβια πεθαίνουν από αρρώστιες, κυρίως από τύφο. Δεν υπάρχει χώρος απομόνωσης, οπότε όταν φτάνουν νέα κουτάβια, μπορούν να μολύνουν τα υπάρχοντα κουτάβια, που είναι ακόμα πολύ μικρά για να εμβολιαστούν. Μπορούν επίσης να πεθάνουν από παρβοϊό. Είναι πολύ δύσκολο να αποφευχθούν αυτές οι καταστάσεις, ιδίως επειδή το καταφύγιο έχει πολύ περιορισμένο χώρο και τα κουτάβια ζουν στο χώμα, το οποίο είναι το καλύτερο περιβάλλον για να αρρωστήσουν. Έχω δει περίπου 20-30 κουτάβια να πεθαίνουν στο διάστημα που ήμουν εκεί.

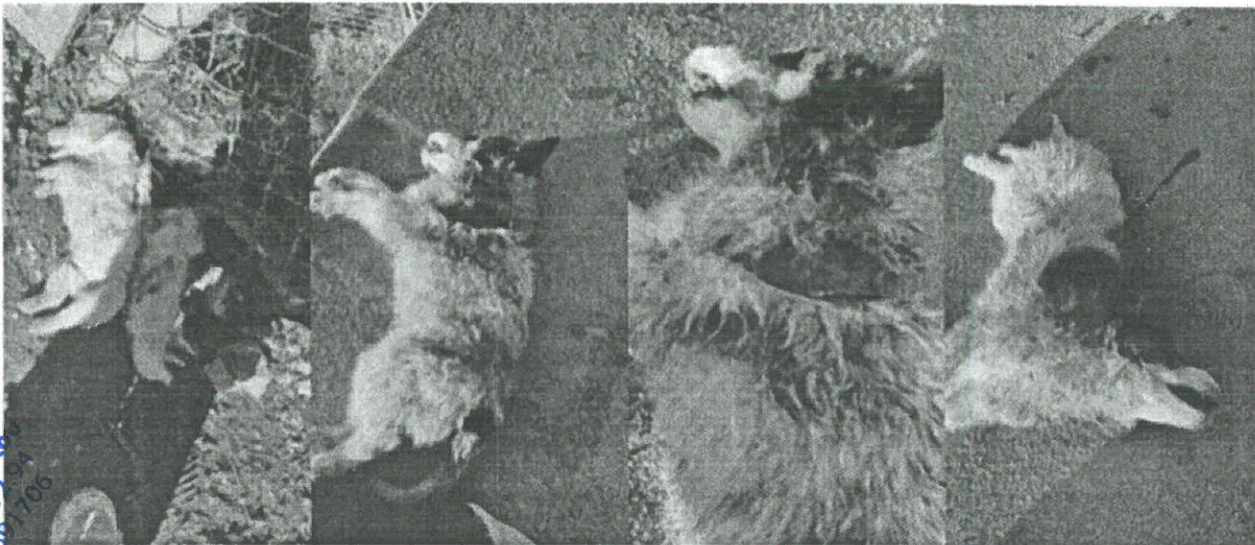


ΧΑΙΤΚΕΛ Χ. ΚΛΑΟΥΝΤΙΑ
Πτυχιούχος Διεργητέας
& Διεργητέας του Ιονίου Πανεπ.
Αρ. Πτυχίου: 9 / Αρ. Πρωτ.: 42
Βενιζέλου 33, Κοβαλά, Αρ.



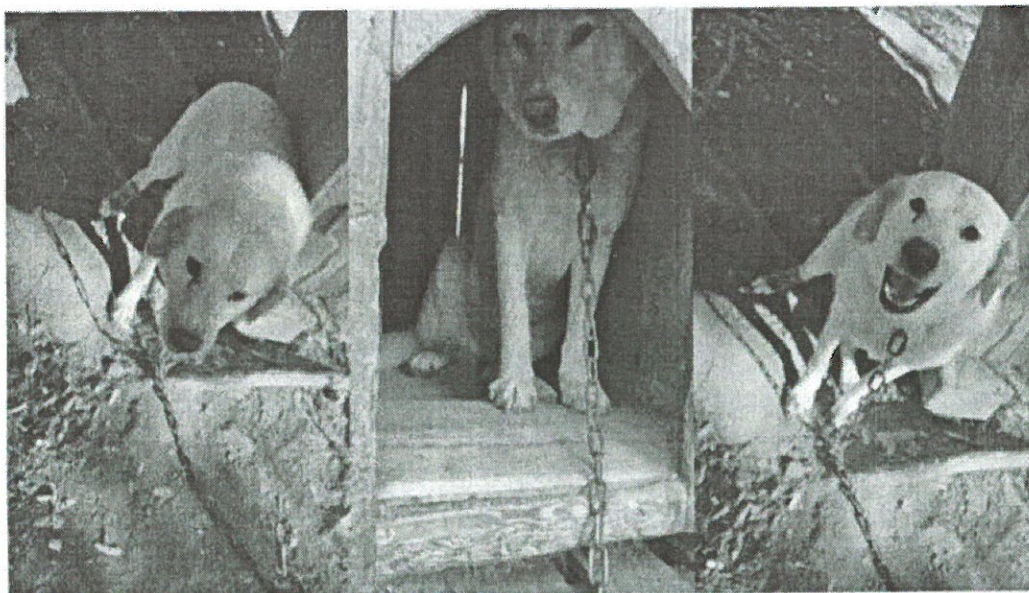
Τα κουτάβια επίσης σκοτώνονται. Τα κουτάβια από μια γέννα ήταν πάρα πολύ μικρά, λίγο μεγαλύτερα από μια παλάμη. Βρίσκονταν στην πάνω περίφραξη μαζί με τη μητέρα τους και όλα τα άλλα μεγάλα σκυλιά. Δεν υπήρχε άλλος χώρος να μπουν και η μητέρα ήταν πολύ δύσκολο να πιαστεί, οπότε έμειναν σε αυτήν την περίφραξη. Μια Κυριακή πήγα να τα ταΐσω με τον Ω και όταν πήγα να ελέγξω τα μωρά, 2 από αυτά ήταν νεκρά και γεμάτα αίματα. Τους είχε δαγκώσει μέχρι θανάτου ένας άλλος μεγάλος σκύλος. Η μητέρα είχε γρατσουνιές, οπότε συμπεράναμε ότι προσπάθησε να υπερασπιστεί τα μωρά της και δεν ήταν αυτή που τα σκότωσε. Εξακολουθούσαμε να μην έχουμε άλλο χώρο για να τα βάλουμε και έτσι αφήσαμε τα άλλα μωρά εκεί, ακόμη και αν θα θέλαμε να τα μετακινήσουμε, επειδή δεν καταφέραμε να πιάσουμε την μητέρα. Την επόμενη μέρα, όλα τα μωρά ήταν νεκρά. Όλα είχαν σκοτωθεί από ένα άλλο μεγάλο σκυλί.

Μερικές μέρες αργότερα μπαίνω στο στην περίφραξη Αριστερά 2 και συνειδητοποιώ ότι υπάρχει ένα νεκρό κουτάβι στο έδαφος. Στην αρχή νόμιζα ότι πέθανε από αρρώστια, αλλά μετά βλέπω ότι αιμορραγεί και ότι έχει σημάδια δαγκώματος σε όλο του το σώμα. Οι τρύπες ήταν μεγάλες. Αυτή η περίφραξη είχε μόνο πολύ μικρά κουτάβια με πολύ μικρά δόντια και μια μητέρα που δεν ήταν η μητέρα αυτού του κουταβιού. Συμπεραίνω ότι σκότωσε το κουτάβι. Αποφάσισα να την μετακινήσω άμεσα, αλλά το κουτάβι είναι ήδη νεκρό.

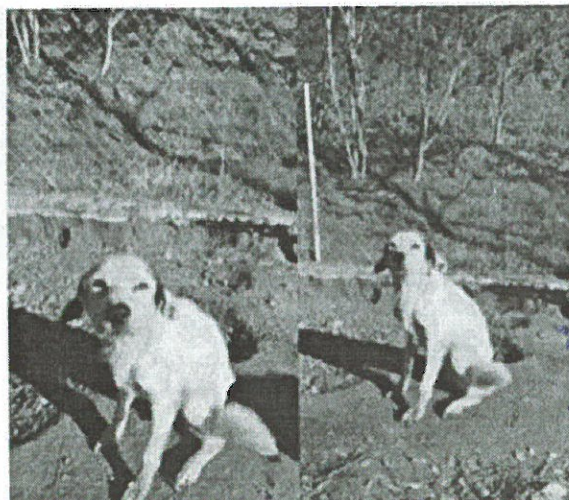
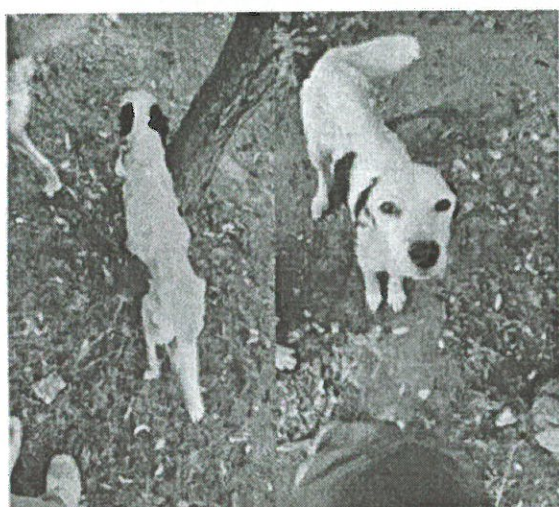


Τα άρρωστα σκυλιά πεθαίνουν άρρωστα ή τραυματισμένα

Ένας από αυτούς ονομάζεται Τσάρλι. Ο Τσάρλι είχε ένα πολύ πρησμένο πίσω πόδι και ρώτησα γιατί είναι έτσι και τι μπορούμε να κάνουμε για να τον βοηθήσουμε. Μου είπαν ότι το πόδι του Τσάρλι ήταν έτσι από τότε που έφτασε στο καταφύγιο. Μπορεί να είχε κάποιο τροχαίο ατύχημα και ότι «προσπάθησαν» να τον βοηθήσουν, αλλά το πόδι δεν επουλώνεται. Λένε ότι ο Τσάρλι είναι επιθετικός και γι' αυτό πρέπει να είναι αλυσοδεμένος. Προσωπικά δεν είδα τον Τσάρλι να είναι επιθετικός και δεν ήμουν στο καταφύγιο όταν έφτασε ο Τσάρλι. Επειδή οι πρώτες ημέρες και οι πρώτες επαφές είναι οι πιο δύσκολες. Ωστόσο, πρέπει να πω ότι αν ένας σκύλος είναι τραυματισμένος, ξέρει ότι θα είναι ευάλωτος αν τον πλησιάσουν άλλα σκυλιά. Αν ήταν επιθετικός απέναντι σε άλλα σκυλιά, αυτό μπορεί να είναι η αιτία, αλλά θα έπρεπε να είχε λάβει καλύτερη θεραπεία, ώστε να θεραπευτεί η πατούσα του.



Η Μάρα ήταν ήδη πολύ αδύνατη όταν έφτασα στο καταφύγιο τον Οκτώβριο του 2023 (δεξιά φωτογραφία). Τον Δεκέμβριο του 2023 (αριστερή φωτογραφία) πέθανε. Δεν της είχαν απομείνει σχεδόν καθόλου ερυθρά αιμοσφαίρια και ήταν πολύ αδύναμη για να λάβει οποιαδήποτε θεραπεία.



ΠΑΤΡΗΣ
Πατρικός Σύν-
εργαστήριο
Αρ. Πρωτοκ.
Επ. Βλ. 101

Ράμπο: Ο Ράμπο ήταν και είναι ακόμα αλυσοδεμένος. Ο Ράμπο τραυματίστηκε σε τροχαίο ατύχημα και κουτσαίνει μετά την εγχείρησή του. Το τραύμα του δεν έχει επουλωθεί σωστά και δεν πατάει το τραυματισμένο του πόδι. Όταν έφτασα το τραύμα του ήταν ανοιχτό και φαινόταν άσχημο. Όταν έφυγα ήταν το ίδιο ή και χειρότερο. 2 εβδομάδες πριν φύγω, προέτρεψα την Χ να κάνει κάτι γι' αυτόν, επειδή πιστεύω ότι υποφέρει και ότι αυτός μπορεί να είναι ο λόγος που μπορεί να είναι επιθετικός με άλλα σκυλιά. Νομίζω ότι χρειάζεται και μια επέμβαση. Πήγε στον κτηνίατρο και επέστρεψε την ίδια μέρα. Ο κτηνίατρος είπε ότι πρέπει να παίρνει χάπια για 10 ημέρες και να παραμείνει στην «κλινική» για αυτό το διάστημα. Μετά από αυτό το διάστημα επέστρεψε στις αλυσίδες του.



GlobalLingua

ΜΕΤΑΦΡΑΣΤΙΚΟ ΓΡΑΦΕΙΟ

ΚΛΑΟΥΝΤΙΑ ΧΑΪΓΚΕΛ

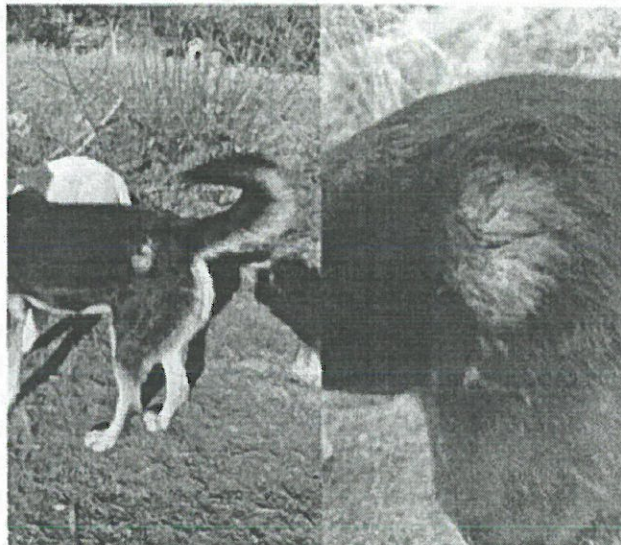
Βενιζέλου 33, 65302 Καβάλα, Τηλ. +30 2510831876

Email: info@globallingua.gr, Ιστοσελίδα: www.globallingua.gr



Τα σκυλιά τραυματίζονται επίσης στο καταφύγιο, είτε λόγω καβγάδων είτε επειδή η περιφραση είναι σε χάλια κατάσταση.

Άγνωστη αιτία



ΚΛΑΟΥΝΤΙΑ
Κέντρο Διερεύνησης
των Γλωσσών, Μετάφρασης
του Ιονίου Πανεπιστημίου
9 / Αρ. ποστ.: 692/15.12.94
3, Καβάλα, ΑΦΜ 046391706

Καβγάς



Κτηνίατρος

Ο Δήμος συνεργάζεται με έναν κτηνίατρο τον οποίο θα ονομάζω Δρ Φ. Ο Δρ. Φ κάνει ό,τι καλύτερο μπορεί όταν του πηγαίνουμε ένα σκύλο. Τα κουτάβια σε κακή κατάσταση λαμβάνουν άμεση μετάγγιση και τα κρατάει. Πραγματοποιεί πολλές στείρωσεις, προσπαθώντας να ελαχιστοποιήσει το πρόβλημα των αδέσποτων σκύλων. Ο Δρ. Φ μου εξηγεί επίσης πολλά πράγματα που πρέπει να ξέρω για να βοηθήσω καλύτερα τα σκυλιά, π.χ. πότε να φέρω ένα κουτάβι για να μην είναι πολύ αργά για τη θεραπεία, ποια συμπτώματα πρέπει να κοιτάζω όταν ένα σκυλί είναι άρρωστο, πώς να βοηθήσω όταν βρίσκομαι στο καταφύγιο και ένα σκυλί είναι τραυματισμένο κ.λπ. Στο τέλος του έτους, υπήρχαν μερικά άρρωστα κουτάβια που έπρεπε να πάνε στον κτηνίατρο. Δεν τρώγανε, ήταν πολύ αδύναμα, δεν έπαιζαν και υπήρχε αίμα στα κόπρανα και γλίτσα στην περιφραξη. Αυτό είναι σημάδι τύφου ή παρβοϊού. Και τα δύο μπορούν να αποβούν θανατηφόρα για ένα κουτάβι, εάν εντοπιστούν πολύ αργά. Ο Φ μου είπε ότι δεν μπορούμε να φέρουμε άλλα σκυλιά μέχρι το επόμενο έτος. Ήταν γύρω στις 20 Δεκεμβρίου. Κατάλαβα ότι ήταν θέμα χρημάτων και προσφέρθηκα να πληρώσω για τη θεραπεία των σκύλων. (Τώρα) μπορούσαμε να τα φέρουμε.

Κατά τη διάρκεια μιας συζήτησης ο Δρ. Φ μου εξηγεί ότι ο Δήμος του χρωστάει πάνω από 11000€. Αυτά είναι πολλά χρήματα. Ξέρω ότι κάνει ό,τι μπορεί και δεν μπορεί να αναλάβει τα σκυλιά από το καταφύγιο, πολύ περισσότερο αν δεν πληρώνεται. Αν η κλινική του δεν επιβιώσει οικονομικά, τότε το καταφύγιο θα χάσει τον κτηνίατρό του. Σκέφτηκα ότι μερικές φορές θα μπορούσε να είχε κρατήσει τα σκυλιά περισσότερο στην κλινική. Αν επρόκειτο για ένα ζώο ιδιώτη, πιθανότατα θα το είχε κάνει. Ωστόσο, επειδή πρόκειται για σκύλο από το καταφύγιο και πιθανώς παίρνει ήδη λιγότερα χρήματα για τη θεραπεία τους, δεν μπορεί να το αντέξει οικονομικά, πράγμα που επίσης καταλαβαίνω. Ο Δήμος πρέπει να τον πληρώνει για τις υπηρεσίες του, ώστε να είναι σε θέση να εξακολουθεί να παρέχει αυτές τις υπηρεσίες.

Απομόνωση, φαρμακευτική αγωγή, απομόνωση θηλυκών σκυλιών

Ο Δρ. Φ μου εξήγησε ότι όταν φτάνουν νέα σκυλιά στο καταφύγιο, θα πρέπει πρώτα να απομονώνονται για τουλάχιστον 1 εβδομάδα. Θα πρέπει να δούμε αν πάσχουν από κάποια πάθηση, ασθένεια ή οτιδήποτε άλλο που πρέπει να αντιμετωπιστεί ή μπορεί να είναι μεταδοτικό. Αυτό ισχύει ιδιαίτερα για τα κουτάβια, επειδή δεν μπορούν να κάνουν τα εμβόλιά τους αμέσως μόλις φτάσουν. Εάν πάσχουν από κάποια πάθηση, το εμβόλιο θα την επιδεινώσει. Έτσι, όταν φτάνουν νέα κουτάβια, πράγμα που συμβαίνει συχνά, θα πρέπει να απομονώνονται για περίπου μια εβδομάδα για να δούμε αν είναι υγιή. Εάν είναι, τότε μπορούν να εμβολιαστούν και να πάνε μαζί με τα υπόλοιπα κουτάβια.

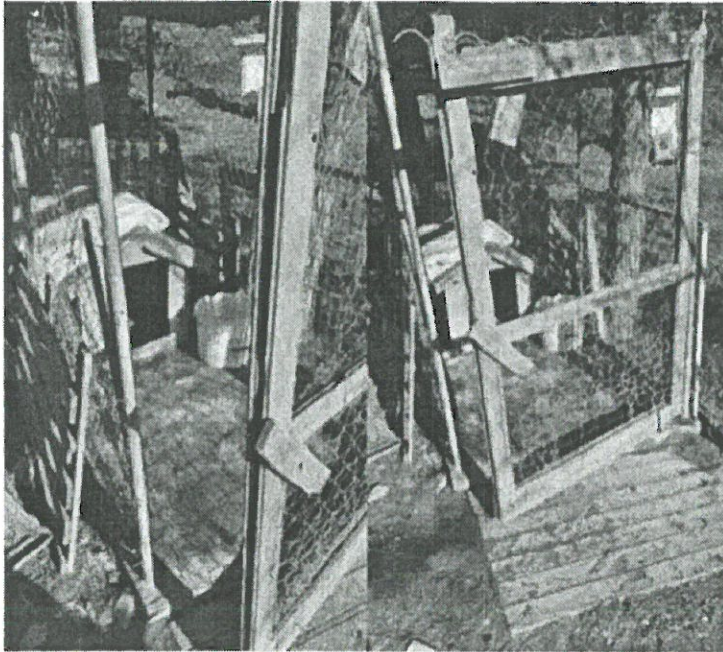
Το καταφύγιο δεν διαθέτει δωμάτιο απομόνωσης.

Τα κουτάβια πετιούνται όλα μαζί από την πρώτη στιγμή και συχνά μεταδίδουν ιούς στα άλλα κουτάβια. Ορισμένα κουτάβια είναι πολύ μικρά για να εμβολιαστούν, οπότε είναι ιδιαίτερα ευάλωτα στο να κολλήσουν τυχόν ιούς ή παράσιτα. (Δεν) θα πρέπει να μπαίνουν μαζί με νέα κουτάβια που θα μπορούσαν να φέρουν μαζί τους ασθένειες. Μπαίνουν μαζί όλα τα κουτάβια γιατί δεν υπάρχει χώρος για να τα απομονώσουμε.

Όταν ένας σκύλος είναι άρρωστος ή τραυματισμένος, πρέπει να απομονωθεί σε μια μικρότερη περίφραξη «ανάρρωσης» για να θεραπευτεί γρηγορότερα και να προστατευτεί από άλλους πιο δυνατούς σκύλους όσο βρίσκεται στην ασθενέστερη θέση.

Ο χώρος «ανάρρωσης» που διαθέτουμε στο καταφύγιο είναι 2 τ.μ. και είναι πολύ μικρός και χτίστηκε με ό,τι πόρους μπορούσαν να βρεθούν, οπότε δεν είναι πραγματικά προσαρμοσμένος. Περιέχει ένα σπιτάκι για σκύλους και μπορεί να φιλοξενήσει μόνο έναν σκύλο. Ωστόσο, μια μητέρα με τα 9 κουτάβια της κρατήθηκε εκεί για σχεδόν 3 εβδομάδες, επειδή δεν είχαμε άλλο χώρο γι' αυτά.

Όταν καταφθάνουν νέα θηλυκά σκυλιά, θα πρέπει να απομονώνονται έως ότου στείρωθούν, ώστε να αποφευχθεί η εμφάνιση εγκύων καταφύγιο. Δεν υπάρχει αρκετός χώρος για να απομονωθούν τα νέα θηλυκά σκυλιά.



Το «αναρρωτήριο»

Συγκέντρωση χρημάτων

Αφού συνειδητοποιήσα ότι τα χρήματα αποτελούν πρόβλημα στο καταφύγιο, αποφάσισα να συγκεντρώσω χρήματα για το καταφύγιο. Κατάφερα να συγκεντρώσω 1100€ για το καταφύγιο από φίλους και συγγενείς και άλλους ανθρώπους που θέλουν να βοηθήσουν τα σκυλιά.

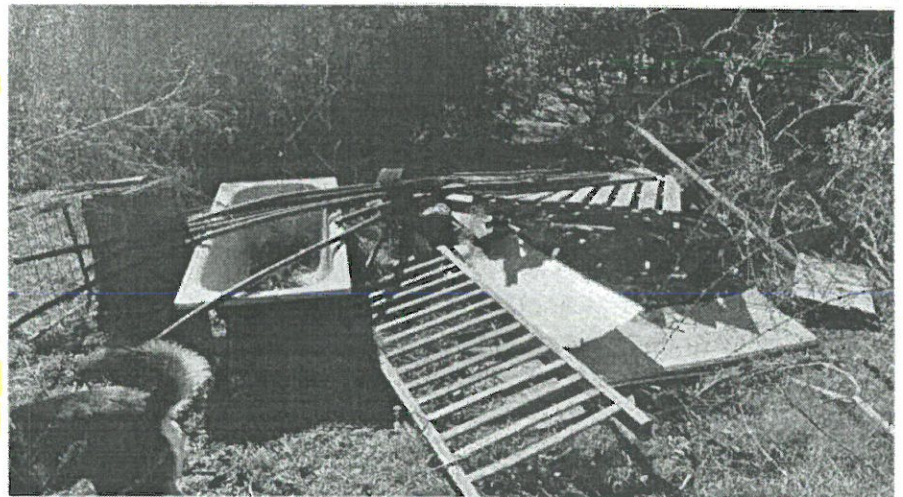
Τα χρήματα αυτά χρησιμοποιήθηκαν για:

- 200€ για παγίδα σύλληψης γουρουνιών (παγίδα σύλληψης σκύλων)
- 220€ για ψυκτικά σπρέι και αντιπαρασιτικά σπρέι
- 200€ για σαρωτή τσιπ για το καταφύγιο
- 200€ για έξοδα κτηνιάτρου
- 200€ για έξοδα υιοθεσίας
- 80€ για υλικά: Reek, πένσες, καρφιά, ... / νερό, τροφές

Επικίνδυνο έδαφος

Το καταφύγιο χτίστηκε σιγά-σιγά. Υπάρχουν πολλά ξύλινα κομμάτια με καρφιά στο έδαφος παντού στο καταφύγιο. Υπάρχουν κάποιοι «αποθηκευτικοί χώροι» όπου φυλάσσονται κάποια επικίνδυνα αντικείμενα και τα σκυλιά έχουν άμεση πρόσβαση σε αυτά.

Οι περιφράξεις και οι πόρτες κατασκευάζονται με ό,τι υλικό μπορεί να βρεθεί. Οι πόρτες δεν έχουν πραγματικά συστήματα κλεισίματος και κλείνουν με



κλεισίμα
15.12
65302

συρμάτινους κόμπους που μερικές φορές σπάνε. Συμβαίνει συχνά να ανοίγει η πόρτα μιας περιφράξης και όλα τα σκυλιά να ανακατεύονται. Όταν φτάνουμε το πρωί, πρέπει να δούμε αν υπάρχουν τραυματισμένα σκυλιά, γιατί συχνά, αν ανακατευτούν, τσακώνονται και τότε πρέπει να τα πιάσουμε για να τα βάλουμε πάλι στη σωστή περιφράξη.

Οι περισσότερες περιφράξεις είναι πολύ μικρές και δεν είναι προσαρμοσμένες στα σκυλιά, συχνά τα σκυλιά ανοίγουν τρύπες στις περιφράξεις και αυτές φτιάχνονται μόνο για λίγο, επειδή δεν υπάρχουν περισσότερες δυνατότητες.



ΧΑΤΚΕΛ Χ.
Πτυχιούχος
Παιδαγωγός Βιολογίας
Αρ. Πτυχίου: 9 /
Βασιλέως 33.

Άλλα

- Οι άνθρωποι που εργάζονται στο καταφύγιο θα πρέπει να είναι εκπαιδευμένοι για να εργάζονται με σκύλους. Θα πρέπει να τους μάθουν πώς να τα πιάνουν χωρίς να τα τραυματίζουν.
- Θα πρέπει να υπάρχουν άνθρωποι που εργάζονται με τα σκυλιά για να τα κοινωνικοποιήσουν.
- Θα πρέπει να καταβληθεί μεγαλύτερη προσπάθεια στην εκστρατεία υιοθέτησης του Δήμου. Οι άνθρωποι πρέπει να γνωρίζουν για αυτό το καταφύγιο και να γνωρίζουν ότι αυτά τα σκυλιά αναζητούν οικογένειες.
- Τα οχήματα που χρησιμοποιούν οι άνθρωποι του καταφυγίου δεν είναι κατάλληλα για τη μεταφορά των σκύλων. Τα κουτάβια χρειάζονται μικρότερα κλουβιά - τα μεγαλύτερα σκυλιά χρειάζονται μεγαλύτερα κλουβιά, αλλά τα κλουβιά στο αυτοκίνητο είναι πάντα τα ίδια. Εδώ τα συστήματα κλεισίματος ως επί το πλείστον δεν λειτουργούν και αυτοσχεδιάζουμε με σύρματα για να κρατήσουμε τα κλουβιά κλειστά.

Συμπέρασμα

Οι άνθρωποι που εργάζονται στο καταφύγιο κάνουν ό,τι μπορούν με τους πόρους που διαθέτουν. Οι πόροι δεν είναι αρκετοί και έτσι δεν μπορούν να εργαστούν σωστά. Τα σκυλιά καταλήγουν να ζουν σε άσχημες συνθήκες και επιπλέον, επειδή δεν γίνεται καμία προσπάθεια προς την κατεύθυνση της υιοθεσίας, τα σκυλιά πεθαίνουν στο καταφύγιο, είτε από καυγά, είτε από ασθένεια, είτε λόγω ηλικίας. Ο διαχειριστής των μέσων κοινωνικής δικτύωσης είναι μια θέση εργασίας και θα μπορούσε επίσης να προωθήσει τη νεωτερικότητα του Δήμου, αν διαφήμιζε την υιοθεσία των σκύλων. Ο Δήμος θα πρέπει να επενδύσει περισσότερα ώστε να προσλάβει περισσότερους ανθρώπους που θα εργάζονται σωστά στο καταφύγιο και θα καθαρίζουν σε τακτική βάση και επίσης να εκπαιδεύσει αυτούς τους ανθρώπους ώστε να γνωρίζουν πώς να εργάζονται με τα σκυλιά.



GlobalLingua

ΜΕΤΑΦΡΑΣΤΙΚΟ ΓΡΑΦΕΙΟ

ΚΛΑΟΥΝΤΙΑ ΧΑΪΓΚΕΛ

Βενιζέλου 33, 65302 Καβάλα, Τηλ. +30 2510831876

Email: info@globallingua.gr, Ιστοσελίδα: www.globallingua.gr

Ο Δήμος εκμεταλλεύεται τους εθελοντές. Υποψιάζομαι μια συνεργασία με την εθελοντική οργάνωση, η οποία θα επιτρέπει τον Δήμο να μην προσλάβει άλλους εργαζόμενους και να στηρίζεται σε εθελοντές. Η Χ μου είπε ότι, όταν δεν υπάρχουν εθελοντές, είναι μόνη της να κάνει όλη τη δουλειά. Αυτό φυσικά δεν είναι δυνατόν. Οι εθελοντές θα πρέπει να αποτελούν μια βοήθεια, αλλά δεν θα πρέπει να είναι οι κύριοι εργαζόμενοι στα καταφύγια. Θα πρέπει να υπάρχουν εκπαιδευμένοι άνθρωποι που θα τους βοηθούν και θα τους διδάσκουν, αλλά και για τα σκυλιά ώστε να έχουν ανθρώπους που θα είναι πάντα εκεί και στους οποίους θα μπορούν να βασίζονται.

Αυτή τη στιγμή τα σκυλιά ζουν σε άσχημες συνθήκες, δεν υιοθετούνται και δεν υπάρχουν αρκετά χρήματα για να πληρωθούν όλα τα έξοδα του κτηνιάτρου, των τροφών, των υλικών για τους φράχτες και να γίνουν επενδύσεις για υιοθεσία, ακόμη και στο εξωτερικό, αν είναι δυνατόν. Κάτι πρέπει να αλλάξει και είναι ευθύνη του Δήμου Καβάλας να κάνει κάτι γι' αυτό. Τα σκυλιά το αξίζουν και οι άνθρωποι που πληρώνουν φόρους θέλουν και τα σκυλιά να ζουν σε καλές συνθήκες!

Επίσημη μετάφραση του συνημμένου κειμένου σύμφωνα
με το Π.Δ. 169 /17.06.2002 (ΦΕΚ 156 / Α' / 2.7.02)
Καβάλα, 28/2/2024
Η Μεταφράστρια

ΚΛΑΟΥΝΤΙΑ
Διερμηνέας
Γλωσσών, Μετάφρασης
& Ιονίου Πανεπιστημίου
Αρ. πρωτ.: 682/15.12.94
Καβάλα, ΑΦΜ 046391706

ΧΑΪΓΚΕΛ Χ. ΚΛΑΟΥΝΤΙΑ
Πτυχιούχος Διερμηνέας
Τμήματος Ξένων Γλωσσών, Μετάφρασης
& Διερμηνείας του Ιονίου Πανεπιστημίου
Αρ. πτυχίου: 9 / Αρ. πρωτ.: 682/15.12.94
Βενιζέλου 33, Καβάλα, ΑΦΜ 046391706

Permission

I, Laura Crapa, give the permission to Aesopos to use and publish the report I wrote about the shelter in Kryoneri as well as all the pictures contained in it.

Date

01/03/24

Signature

A handwritten signature in black ink, appearing to read 'Laura Crapa', written over a horizontal line.

